

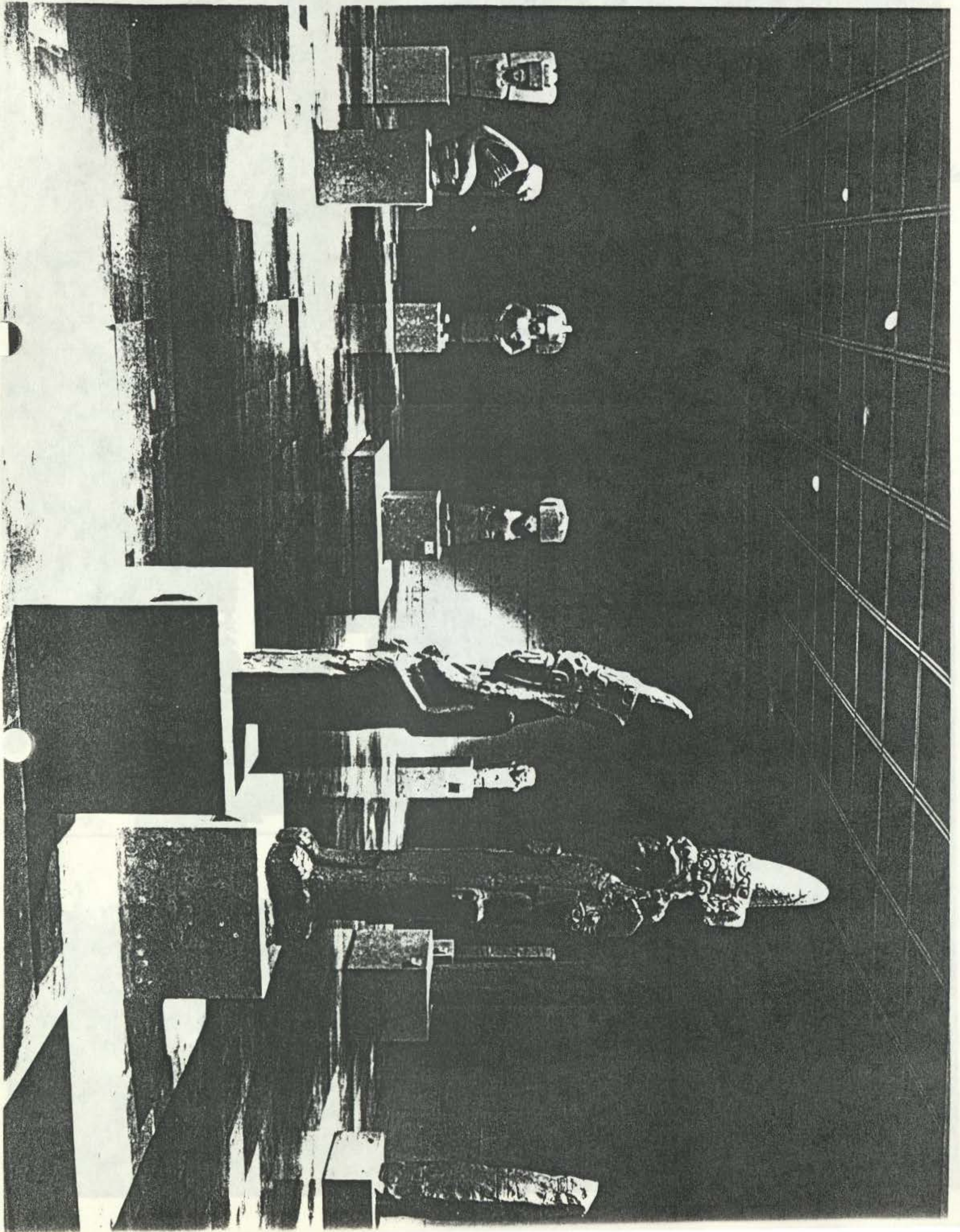


INSTITUTO DE INVESTIGACIONES
ESTÉTICAS
ARCHIVO HISTÓRICO



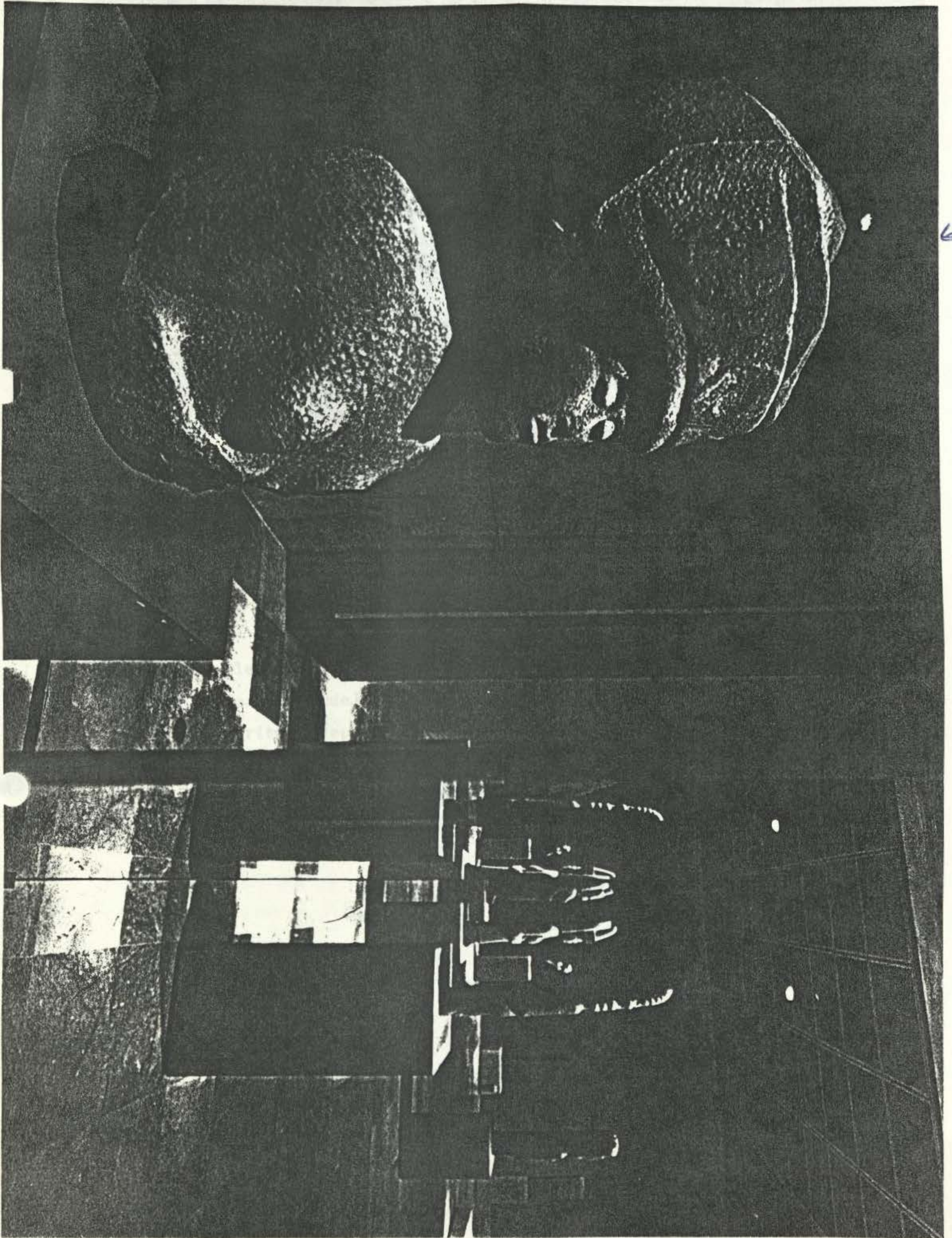
FONDO	BEATRIZ DE LA FUENTE
SERIE	007: ESCRITOS ACADÉMICOS
CAJA	021
EXP.	068
DOC.	006
FOJAS	61-71
FECHA (S)	S/F

BF7C2IE68D6F6Z



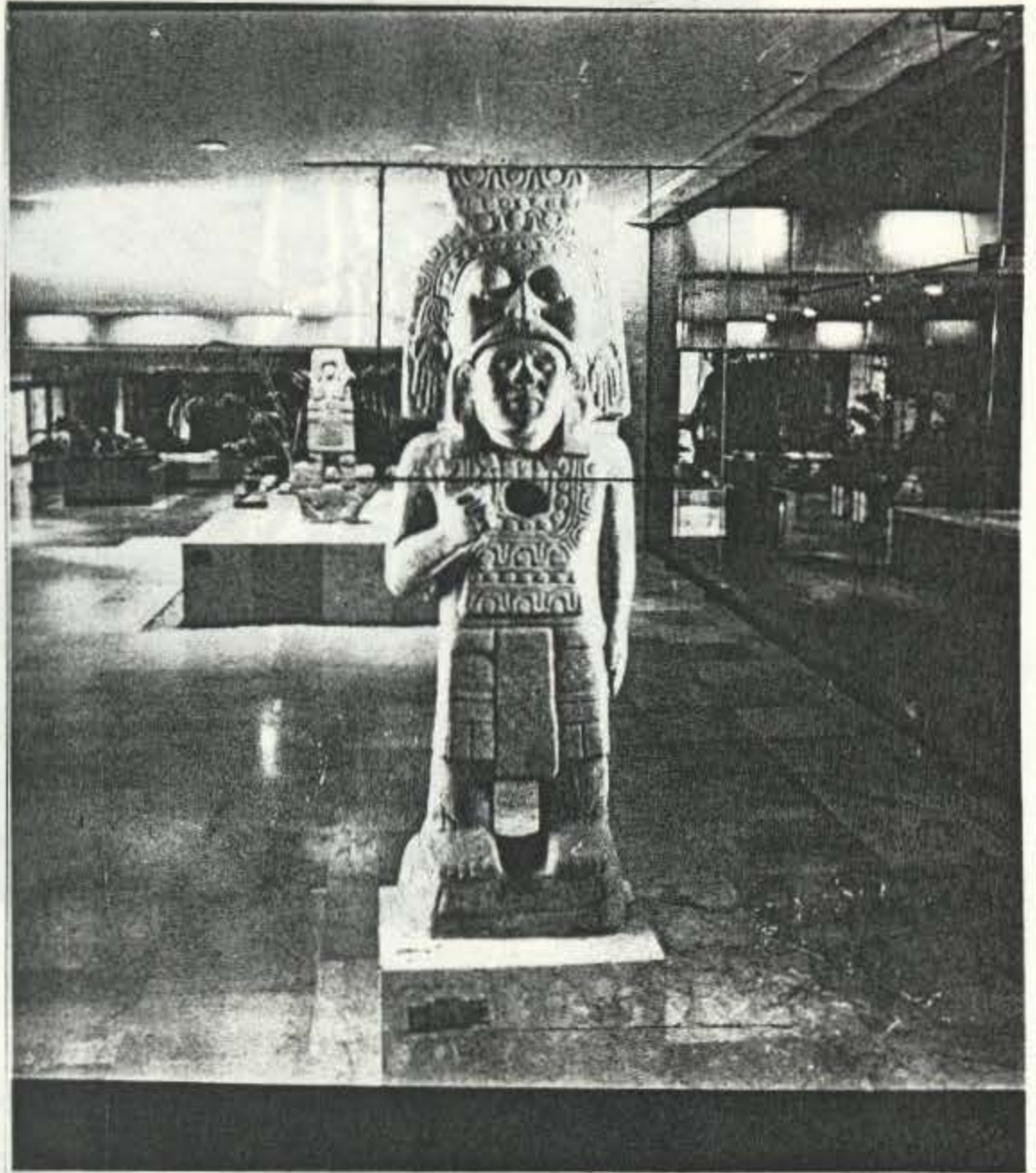
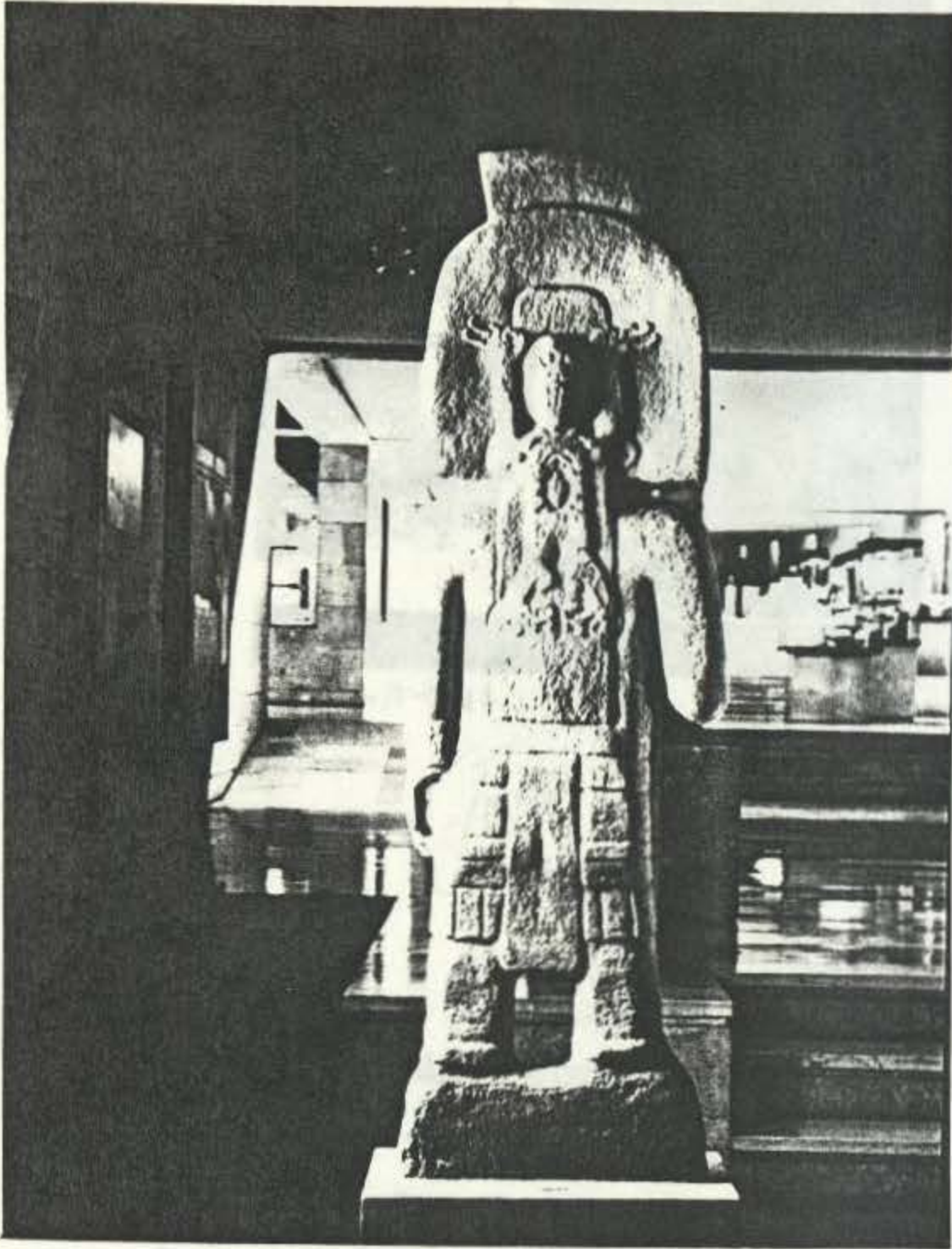
ESTO (1) (2)

BF7C21E68D6F63



ESTA
FIGURA
↓

FOTO (2)



MXA 9-A-247

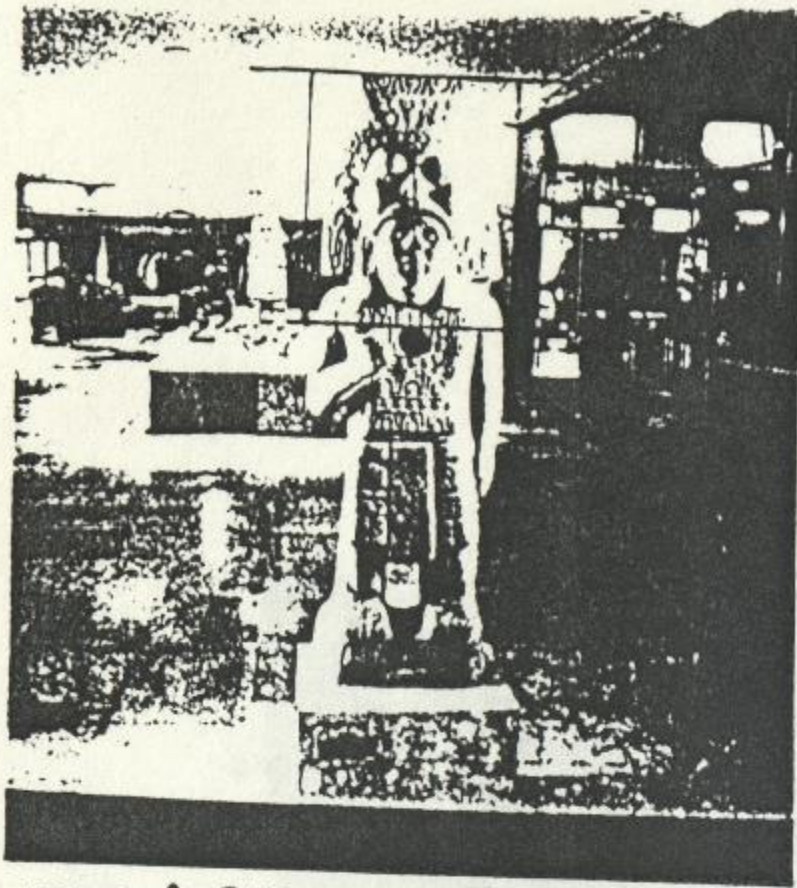
NO. 158-159

Esta es la pieza descrita como "Réplica de la figura masculina de Amatlán", la cual realmente es del municipio de Ozuluama. Estaba checando el pie que ya habías escrito y veo que realmente los detalles no son iguales. ¿No podrías modificar el pie que ya habías escrito? (Si lo prefieres hacer a mano en la fotocopia misma, no hay ningún problema.)

Con la vista posterior del Deán de San...
el resto una columna figurativa

175

176



MEXA 9-A-247

208

MEXA 8-E-236



209

159

158

8.- ~~Réplica de la figura masculina de Amatlán. Se trata de la reproducción de una de las esculturas huastecas de mayor calidad artística. Dentro del estilo severo de paños lisos y formas geométricas, destaca el detalle con que está fabricado el rostro del ser fantástico que forma parte del tocado de abanico. Se trata del mismo ser sobrenatural que lleva la escultura con la máscara de mono; lleva la boca abierta y de ella emerge el rostro del hombre. El ente fantástico muestra ojos saltones y arrugas en torno a ellos; a sus lados bajan las manos y los dedos apuntan hacia abajo. De las orejeras cuelgan los epcololli, los aretes curvos de Quetzalcóatl.~~ En la vista posterior del tocado se mira, al centro, un círculo ligeramente cóncavo, su parte superior va guarnecida por doce pequeños discos, y a sus lados se reconocen rostros y una calavera esquematizada cubre la superficie interior. Usa gran pectoral en forma de herradura, con el

Característico diseño huasteco de V y discos
 y, al centro del torso se percibe una oquedad circular que alojaba una piedra verde. Se la ha considerado como el "sol de los huastecas" y también como el "sol poniente". El original se encuentra en la plaza de Amatlán, Veracruz; labrado en piedra arenisca, mide 173 cm. de alto, 60 cm. de ancho y 27 cm. de espesor.

Con la vista posterior del tocado se mira al centro una calavera esquematizada

BF7C21E68D6F66



Castro Jr

México J.F. auto jr

primero excavó en Tampico y Pánuco, el segundo solamente en Pánuco. Posteriormente sus resultados fueron completados por el arqueólogo Piña Chán.

A continuación presento tres cuadros cronológicos. El primero de García Payón, muestra la cerámica huasteca ubicada en el contexto general de las culturas mesoamericanas. El segundo corresponde a las secuencias cronológicas de Ekholm y MacNeish y el tercero a la establecida por Piña Chán. Los nombres Pavón, Aguilar, Pánuco, etcétera corresponden a diferentes fases cerámicas que se explican más adelante.

SECUENCIA CRONOLÓGICA DE GARCÍA PAYÓN²

	HUAXTECA	OAXACA	MAYA	MÉXICO CENTRAL
		Monte Albán V		Azteca
	Pánuco VI Pánuco V	Monte Albán IV	Mayapan Tolteca	Tolteca
900 d. C.				
	Pánuco IV			Teotih. IV
		Monte Albán III		Teotih. III
300 a. C.	Pánuco III		Tzacol	Teotih. II
	El Prisco II	Monte Albán II	Chicanel	Teotih. I
				Tlatilco
	Chila I Aguilar		Mamóm	
		Monte Albán I		
	Ponce Pavón			Zacatenco
1500 a. C.				

² Este cuadro y los dos siguientes fueron tomados de García Payón, 1976: 118-119.

braquicéfalos, o sea de cabeza corta y ancha y achatada atrás; estos hombres son sanos y robustos, bien plantados, son anchos de espaldas y tienen el pecho desarrollado, son delgados pero fuertes de musculatura; sus brazos son largos y las manos y pies pequeños. Su piel es de color café bronceado obscuro, el cabello es lacio y grueso y de color negro o de café muy obscuro. Los hombres tienen escasa barba, tienen el pliegue epicántico y presentan el punto o mancha mongólica de color morado o azulado en la parte baja de la espalda, visible al nacer el infante y que tiende a desaparecer.

Además de estas características compartidas por mayas y huastecas, las investigaciones arqueológicas han demostrado otro tipo de concordancia que concierne a la deformación craneana, que entre los huastecas fue generalmente de tipo tubular erecta frontooccipital (Ochoa 1979:101). Ya Sahagún (*op. cit.*, Libro X, cap. XXIX) en el siglo XVI, señalaba que esta gente era "...de frente ancha y las cabezas chatas". Otras variedades de deformación craneana fueron la oblicua y la mimética. Ochoa asienta que los cráneos deformados estudiados corresponden al periodo postclásico, pero que, aunque este rasgo étnico parezca exclusivo de este periodo puede ser que ya existiera en el periodo anterior (1979:101).

Tenían otras costumbres étnicas como limarse los dientes e incrustarse en ellos pequeñas piedras de diferentes materiales. "Tienen todos los dientes agudos porque los aguzaban a posta... y los teñían de negro y de otros colores..." (Sahagún, *ibidem*). La mutilación dentaria más común era agujerarse los dientes y limárselos en punta. Se han encontrado 14 variedades de corte. Éste es un rasgo básicamente mesoamericano, pero según Fastlicht y Romano (1951), entre los mayas estuvo de moda durante el lapso del 300 al 900 d. C. en el Veracruz meridional del año 700 d. C. en adelante y en la Huasteca desde el año 900 a 1100 d. C. es decir, durante el postclásico inferior, y que mutilaciones dentarias similares han aparecido en Yucatán y en el Valle de México desde épocas muy antiguas.

CONTACTOS CON OTROS PUEBLOS DE MESOAMÉRICA Y DESARROLLO LOCAL VISTO A TRAVÉS DE LA CERÁMICA

La cerámica huasteca más antigua está fechada alrededor del 1500 a. C. Su estudio se debe a los arqueólogos Ekholm y MacNeish. El

primero excavó en Tampico y Pánuco, el segundo solamente en Pánuco. Posteriormente sus resultados fueron completados por el arqueólogo Piña Chán.

A continuación presento tres cuadros cronológicos. El primero de García Payón, muestra la cerámica huasteca ubicada en el contexto general de las culturas mesoamericanas. El segundo corresponde a las secuencias cronológicas de Ekholm y MacNeish y el tercero a la establecida por Piña Chán. Los nombres Pavón, Aguilar, Pánuco, etcétera corresponden a diferentes fases cerámicas que se explican más adelante.

SECUENCIA CRONOLÓGICA DE GARCÍA PAYÓN²

	HUASTECA	OAXACA	MAYA	MÉXICO CENTRAL
		Monte Albán V		Azteca
	Pánuco VI Pánuco V	Monte Albán IV	Mayapan Tolteca	Tolteca
900 d. C.				
	Pánuco IV			Teotih. IV
		Monte Albán III		Teotih. III
300 a. C.	Pánuco III		Tzacol	Teotih. II
	El Prisco II	Monte Albán II	Chicanel	Teotih. I
				Tlatilco
	Chila I Aguilar		Mamóm	
		Monte Albán I		
	Ponce Pavón			Zacatenco
1500 a. C.				

² Este cuadro y los dos siguientes fueron tomados de García Payón, 1976: 118-119.



Dos ejemplos de cerámica multicolor pertenecientes a la cultura huasteca. La ornamentación consiste en dibujos rectilíneos y curvilíneos alargados. Se combinan los colores café y rojizo con el blanco y negro.

SECUENCIA CRONOLÓGICA DE LA CERÁMICA HUASTECA

Las investigaciones arqueológicas efectuadas en Tamaulipas por el arqueólogo MacNeish le llevaron a considerar que los primeros pobladores de ese territorio fueron grupos cazadores y recolectores, cuya antigüedad se coloca entre los años 10000 y 3000 a. de C. Sobresalieron los hallazgos de las cuevas llamadas Cañón, Diablo y La Perra, en la sierra de Tamaulipas, en donde comprobaron varios períodos de ocupación, entre cuyos niveles de depósitos se hallaron puntas de proyectil, cestería y el inicio de la agricultura, etc. Para ese largo período prehistórico su investigador pudo establecer una serie de fases en estos mismos grupos de cazadores-recolectores (que descubren varios cultivos, entre ellos la calabaza), a los que denomina Lerma, Nogales, La Perra y Almagre, entroncados más tarde con los primeros gru-

Secuencia cronológica de la cerámica huasteca establecida por R. Piña Chan

1521 d. de C.		Pánuco VI
a		
1250 d. de C.		
1250 d. de C.		Pánuco V
a		
1000 d. de C.		
1000 d. de C.		Pánuco IV
a		
700 d. de C.		
700 d. de C.		Pánuco III
a		
200 d. de C.		
200 d. de C.		Pánuco II
a		
100 a. de C.		
100 a. de C.		Pánuco I
a	Preclásico superior	y
600 a. de C.		Aguilar
600 a. de C.		Ponce
a	Preclásico medio	y
1100 a. de C.		Pavón

Secuencia cronológica de la cerámica huasteca establecida por MacNeish, o alternativa 2

	Oaxaca	Valles de México	Huasteca	Sur de Veracruz	Tierras mayas bajas	Honduras. Tierras mayas altas
	Monte Albán II					
Protoclásico		Teotihuacán I Ticomán Zacatenco III	El Prisco Tancol	Tres Zapotes superior	Holmul I	Copán
	Monte Albán I		Chila			
Templo formativo		Zacatenco II El Arbolillo	Aguilar Ponce	Tres Zapotes medio	Chicanel	Ulúa Playa de los Muertos
Lugar formativo		Zacatenco I	Pavón	Tres Zapotes inferior	Mamón	Yojoa monocromo



braquicéfalos, o sea de cabeza corta y ancha y achatada atrás; estos hombres son sanos y robustos, bien plantados, son anchos de espaldas y tienen el pecho desarrollado, son delgados pero fuertes de musculatura; sus brazos son largos y las manos y pies pequeños. Su piel es de color café bronceado oscuro, el cabello es lacio y grueso y de color negro o de café muy oscuro. Los hombres tienen escasa barba, tienen el pliegue epicántico y presentan el punto o mancha mongólica de color morado o azulado en la parte baja de la espalda, visible al nacer el infante y que tiende a desaparecer.

Además de estas características compartidas por mayas y huastecas, las investigaciones arqueológicas han demostrado otro tipo de concordancia que concierne a la deformación craneana, que entre los huastecas fue generalmente de tipo tubular erecta frontocipital (Ochoa 1979:101). Ya Sahagún (*op. cit.*, Libro X, cap. XXIX) en el siglo XVI, señalaba que esta gente era "... de frente ancha y las cabezas chatas". Otras variedades de deformación craneana fueron la oblicua y la mimética. Ochoa asienta que los cráneos deformados estudiados corresponden al periodo postclásico, pero que, aunque este rasgo étnico parezca exclusivo de este periodo puede ser que ya existiera en el periodo anterior (1979:101).

Tenían otras costumbres étnicas como limarse los dientes e incrustarse en ellos pequeñas piedras de diferentes materiales. "Tienen todos los dientes agudos porque los aguzaban a posta... y los teñían de negro y de otros colores..." (Sahagún, *ibidem*). La mutilación dentaria más común era agujerarse los dientes y limárselos en punta. Se han encontrado 14 variedades de corte. Éste es un rasgo básicamente mesoamericano, pero según Fastlicht y Romano (1951), entre los mayas estuvo de moda durante el lapso del 300 al 900 d. C. en el Veracruz meridional del año 700 d. C. en adelante y en la Huasteca desde el año 900 a 1100 d. C. es decir, durante el postclásico inferior, y que mutilaciones dentarias similares han aparecido en Yucatán y en el Valle de México desde épocas muy antiguas.

CONTACTOS CON OTROS PUEBLOS DE MESOAMÉRICA Y DESARROLLO LOCAL VISTO A TRAVÉS DE LA CERÁMICA

La cerámica huasteca más antigua está fechada alrededor del 1500 a. C. Su estudio se debe a los arqueólogos Ekholm y MacNeish. El

primero excavó en Tampico y Pánuco, el segundo solamente en Pánuco. Posteriormente sus resultados fueron completados por el arqueólogo Piña Chán.

A continuación presento tres cuadros cronológicos. El primero de García Payón, muestra la cerámica huasteca ubicada en el contexto general de las culturas mesoamericanas. El segundo corresponde a las secuencias cronológicas de Ekholm y MacNeish y el tercero a la establecida por Piña Chán. Los nombres Pavón, Aguilar, Pánuco, etcétera corresponden a diferentes fases cerámicas que se explican más adelante.

SECUENCIA CRONOLÓGICA DE GARCÍA PAYÓN²

	HUASTECA	OAXACA	MAYA	MÉXICO CENTRAL
		Monte Albán V		Azteca
	Pánuco VI Pánuco V	Monte Albán IV	Mayapan Tolteca	Tolteca
900 d. C.				
	Pánuco IV			Teotih. IV
		Monte Albán III		Teotih. III
300 a. C.	Pánuco III		Tzacol	Teotih. II
	El Prisco II	Monte Albán II	Chicanel	Teotih. I
				Tlatilco
	Chila I Aguilar		Mamóm	
		Monte Albán I		
	Ponce Pavón			Zacatenco
1500 a. C.				

² Este cuadro y los dos siguientes fueron tomados de García Payón, 1976: 118-119.